

ROBERTO BECCACECI

ANTICO STAGNO!

raccolta di quattordici *haiku*
per una voce di soprano e pianoforte

partitura

Testi di:

Bashō Matsuo	(1644 - 1694)	<i>nn.</i>	1 - 14
Yamamoto Ryōkan	(1758 - 1831)	<i>n.</i>	2
Saitō Sanki	(1900 - 1962)	<i>n.</i>	3
Tomiyasu Fūsei	(1885 - 1979)	<i>n.</i>	4
Kobayashi Issa	(1763 - 1828)	<i>nn.</i>	5 - 7 - 10 - 13
Mizuhara Shūōshi	(1892 - 1981)	<i>n.</i>	6
Tomizawa Kakio	(1902 - 1962)	<i>n.</i>	8
Yamaguchi Seishi	(1901 - 1994)	<i>n.</i>	9
Masaoka Shiki	(1869 - 1902)	<i>n.</i>	11
Yosa Buson	(1716 - 1783)	<i>n.</i>	12

- | | | |
|---|---|---|
| 1.
Antico stagno!
Salta dentro una rana -
Il suono d'acqua. | 2.
Giardino a lato -
traverso un buco aperto
nel muro di creta. | 3.
Ho visto il polline
dei girasoli - e cerco il sole
sopra le nubi. |
| 4.
Come un padre,
e più come una madre -
il grande albero d'estate. | 5.
Mondo di rugiada -
solo un mondo di rugiada
che svapora. | 6.
Crisantemo d'inverno -
null'altro veste
che la propria luce. |
| 7.
C'ero soltanto.
C'ero. Intorno
mi cadeva la neve. | 8.
Al cadere della farfalla
un vasto boato -
Stagione gelata. | 9.
Nella giara d'acqua -
non c'è l'ombra della formica
che galleggia. |
| 10.
Non colpire la mosca
che soffrega le mani
che stropiccia i piedi. | 11.
Beve la nebbia
monta sulle nuvole
l'allodola che sale. | 12.
Caduti i fiori -
tra i rami degli alberi
il tempio appare. |
| 13.
Io non ho nulla, eppure
quale dolcezza in cuore -
e che fresco. | 14.
Potessi vedere
dischiuso nei fiori
il volto di Dio. | |

Traduzione di

Mario Riccò

ABBREVIAZIONI E SEGNI CONVENZIONALI

- Voce:

 *ad libitum*.....

 0









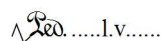
 *sv.*



- Pianoforte:

l.v.



sm.to

 *l.v.*.....

T  **T**  *l.v.*.....

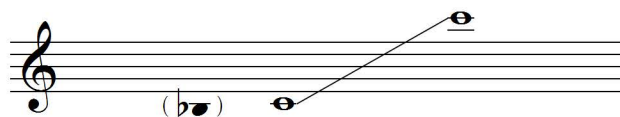


 *l.v.*.....





Soprano



nota lunga tenuta a piacere;

nota tenuta il più a lungo possibile;

recitato ritmico: il timbro - più chiaro o più scuro - è proporzionale alla posizione dei segni nel pentagramma privo della chiave;

declamato ritmico: l'ampiezza dell'inflessione è regolata - approssimativamente - dalle altezze indicate, determinando, così, un tipo di emissione intermedio tra il recitato ritmico e lo *sprechgesang* tradizionale;

mezzo - cantato (*sprechgesang*);

detimbrato, quasi afono;

passaggio graduale dall'emissione normale al sottovoce.

lasciar vibrare;

lasciar vibrare fino a completa estinzione del suono;

smorzato;

abbassare parzialmente il pedale immediatamente prima che il tasto si risollevi;

indicazioni relative al pedale tonale;

Suoni armonici: abbassare i tasti senza produrre suono;

l'indicazione è relativa a tutte le note comprese nella parentesi;

accentato, come un tempo forte;

disaccentato, come un tempo debole.

- Indicazioni comuni:

•	nota di durata indeterminata;				
□	corona lunga,	◡	corona normale,	△	corona breve;
;	respiro lungo,	,	respiro normale,	,	respiro breve.

AVVERTENZA

I segni di alterazione hanno valore - esclusivamente - nell'ambito della misura e del singolo pentagramma cui si riferiscono.

raccolta di quattordici *haiku*
per una voce di soprano e pianoforte

- *Introduzione*

Soprano

Pianoforte

con la Voce
p ma sensibile

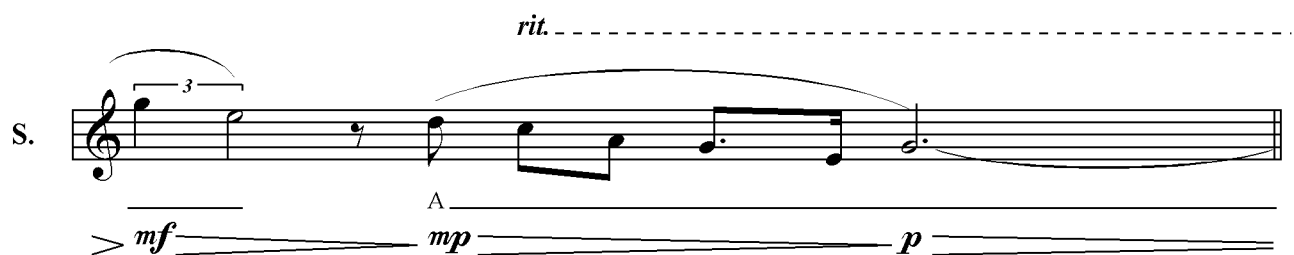
sempre simile

1.v.

Red. sempre

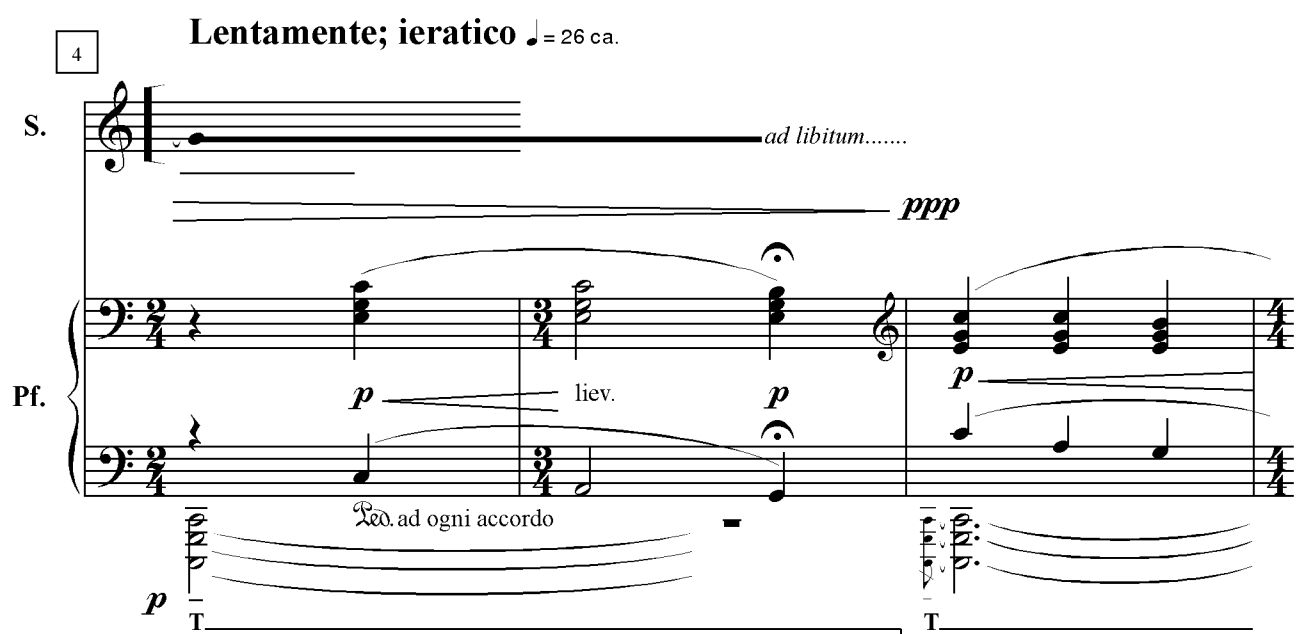
The image shows a musical score for Soprano (S.) and Piano (Pf.). The Soprano part is written on a single staff with a treble clef. It begins with a triplet of eighth notes, followed by a half note, a quarter note, and a quarter rest. The melody continues with a half note, a quarter note, and a quarter rest. The dynamics are marked as *mp* (mezzo-piano), *liev.* (leggiero), and *A* (Allegro). The Piano part is written on two staves (treble and bass clefs) and is mostly empty, with a few notes visible at the bottom.

S. 

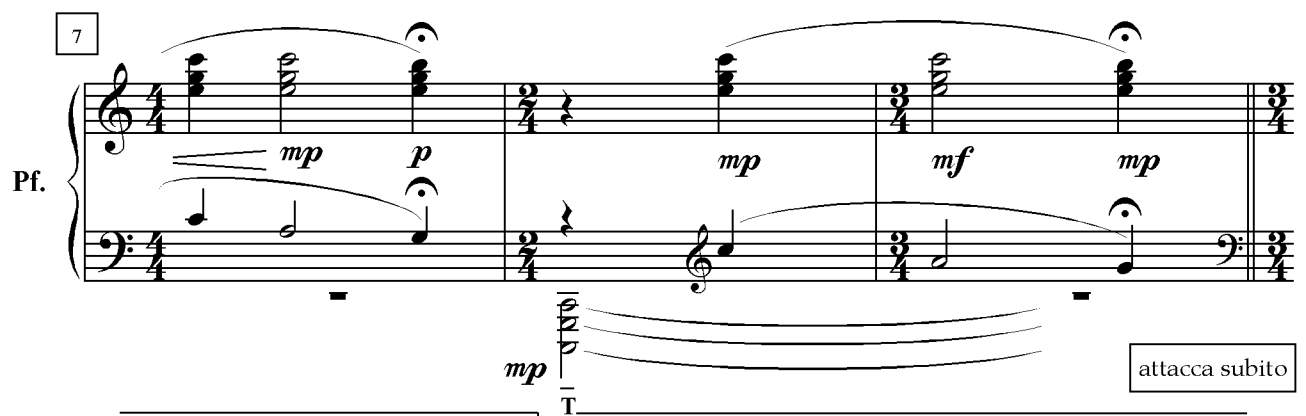
S. 

Lentamente; ieratico ♩ = 26 ca.

4

S. 

7

Pf. 

attacca subito

- 1

Tranquillo (tempo I)

10 $\text{♩} = 46 \text{ ca.}$ $p < mf$

S. An - ti - co

Pf. pp sempre $8va$ mf $Red.$ T l.v.....

12 mp p

S. sta - - - gno!

Pf. $(8va)$ 3 $sm.to$ $*$

Un poco mosso ♩ = 88 ca.

14

S. Sal - ta den - - - tro u - na
mp

Pf. *pp*

rit. molto-----

Tempo I

16

S. ra - na Il suo - no d'ac - qua. ____
f *p* *pp*

Pf. *p* *pp* *ppp* *p* *mp*

Red. * Red. * Red. * Red. *

poco rit.-----

19

S. Il suo - - - no d'ac - qua.
p *mp* *ppp*

Pf. *ppp* *sffz*

* ^ Red.l.v.

21

♩ = 76 ca.

gioioso

S.

mf

mf Giar - di - no_a - la - to

8^{va}

Pf.

pp *sempre; uniforme*

Leo.

* Leo.

* Leo.

* Leo.

23

mp

come furtivo

S.

tra - ver - so_un bu - - co_a -

 (8^{va})

Pf.

* Led. sempre simile

25

rit. -----

p *mp* *p*

S. per - - - - to nel mu - ro di

(8^{va})

Pf.

26

mp *pp*

S. cre - - - - ta. _____

(8^{va})

Pf.

armonioso

ppp

Red. *

- 3

Molto adagio, ma senza cedere

29 ♩ = 40 ca.

S. Ho vi - sto il pol - li - ne
p con espressione meditativa

Pf. loco *pp* *pp*

8vb
Red. * Red. * Red.

34 *liev.* *mp*

S. dei gi - ra - so - li e cer - co il

Pf. *loco*

(8vb) Red. * Red. * Red. T

38 *mf* *f*

S. *so - le e cer - co il so - le*

Pf.

* Leo. * Leo. * Leo. * Leo.

.....l.v.....

41 *più f ma sempre espressivo; luminoso* *mf*

S. *e cer - co il so - - - - le*

Pf.

f

* Leo. * Leo. * Leo.

44 *leggerissimo, aereo* *rit. sensibilmente*

S. *so - pra le nu - bi so - pra le*

p mp p pp

Pf.

p

* Leo. * T * Leo. * Leo.

.....l.v.....

48

S. *ad libitum.....*

nu - liev. - bi.

Pf. *ppp*

pp

* Red. * Red.

- 4

Andante mosso

50

♩. = 54 ca.

S. *mf*

Co - me un

Pf. *ppp* *come un brusio indistinto*

Red. * Red. * Red. * Red.

52

S. pa - - dre, e più co - me u - na

Pf.

* *Leo.* * *Leo. simile*

54

S. ma - - - dre il gran - - - de

Pf.

f

rit. -----

56

S. al - - - be - ro il gran - de

Pf.

ff ma senza forzare *mf* *mp*

perdendosi *Leo.* * *p* ma intenso *Leo.*

T

al Moderato ♩. = 44 ca.

59

rit. molto-----

S.

al - be - ro d'e - - -

mf *mp* *p*

Pf.

mp *liev.* *p* *liev.*

p *Reo.* *p* *Reo.*

p simile *p*

T. T.

61

S.

sta - - - te.

mp *p* *pp* *ppp*

Pf.

pp *p* *pp*

p *Reo.* *p* *Reo.*

T. T.

- 5

Moderatamente scorrevole

64 $\text{♩} = 44 \text{ ca.}$ *pieno; energico*
(oppure)

S. *Mon - do*
loco *staccando morbidamente; quasi gocce d'acqua* *sempre simile*

Pf. *ff* *p* *ppp*
8vb *pesantissimo; possente* *Red.* ** Red.*

T.l.v.....

67

S. *mon - do* *di ru - gia - - - da*
mp *liev.* *mf* *f*

Pf. *pp*
** Red.*

69

S.

Pf.

p

* Leo.

* Leo.

72

S.

Pf.

p

so - lo un mon - do di ru -

74

S.

Pf.

mp

ff

mf

p

mp

* Leo.

gia - da che sva - po - ra

76

S. *mp* *p* *p*

che sva - po - ra che sva -

Pf. *p* *pp* *ppp*

8va *loco*

** Leo.* ** Leo.*

79

S. *pp* *ppp* *sv.*

po - ra.

8va *8va*

Pf. *pppp*

loco

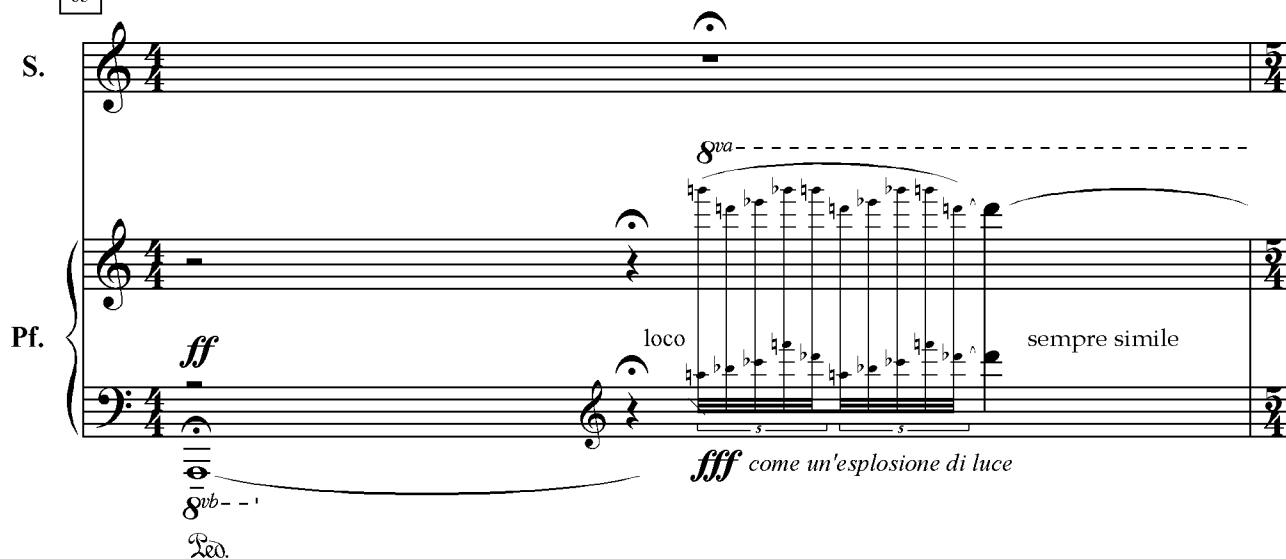
** Leo.* ** Leo.* ** Leo.*

poco rit.

- 6

Lievemente animato

83 ♩ = 58 ca.

S. 

Pf. *ff*

loco *sempre simile*

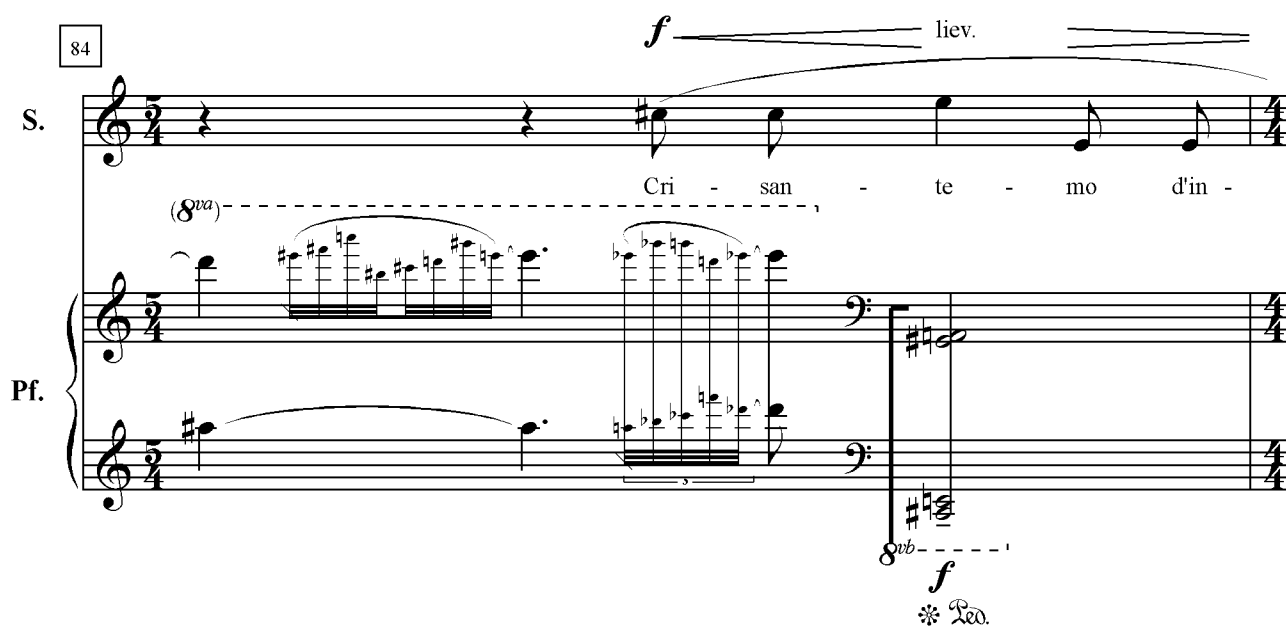
fff come un'esplosione di luce

8va

8vb

Led.

84

S. 

Pf. *f*

liev.

Cri - san - te - mo d'in -

8va

8vb

f

Led.

85

S. *mf*
ver - no _____ *8va* _____ nul - l'al - tro *< f*

Pf. *f*
fff (sempre simile) *f*
* *ped.*

87

S. *luminoso; senza forzare*
ve - ste _____ che la pro - pria lu - ce _____ *ff* *f*

Pf. *f* *ff*
* *ped.*

90

S. _____ *8va* _____ nul - l'al - tro *mp*

Pf. *fff* *mp* senza crescere
* *ped.*

92

S. *mp*

ve - ste _____ che la pro - pria lu - ce _____

mf

Pf. *mf* *fff*

8va-
8vb-
* Leo.

95

rit.

S. *p* *mp*

la pro - pria lu - ce.

8va-

Pf. *p* *mp* *fff*

* Leo.

97

S. *pp*

(8va)

Pf. *ffff*

*

- 7

Largo molto e meditativo

99

♩ = 25 ca.

S. C'e - ro sol - tan - to. C'e - ro.

p *liev.* *pp* *mp* *p*

Pf. *sempre assolutamente statico e inespessivo; freddo*

pp *p* *mp*

sempre senza leg.

104

S. In - tor - no mi ca - de - va la ne - ve.

p *mf* *mp*

Pf. *mf*

108

S.

Pf.

pp

mp *p* *pp* *ppp*

- 8

Vivace

113

♩. = 63 ca.

S.

Pf.

leggerissimo e molto fluido; aereo

mf

Al ca -

pp

pp *pp* *pp*

115

S. *de - - re del - la far -*

Pf.

p

* Leo.

* Leo.

116

S. *fal - - - la un*

mp

mf

Pf.

* Leo.

* Leo.

* Leo.

117

S. *va - - - sto bo - a - to*

f

sfz

mf

Pf.

mp

* Leo.

* Leo.

* Leo.

* Leo.

119

S.

Pf.

mf

* Leo.

* Leo.

* Leo.

rit. moltissimo

121

S.

Pf.

ff

mf

mp

p

* Leo.

* Leo.

* Leo.

123

Più calmo ♩. = ♩

S.

Sta - gio - ne ge - la - ta.

mp il più possibile *p*

Pf.

pesantissimo; brutale

8vb

ffff

* Leo.

*

- 9

Adagio mesto

125 ♩ = 33 ca.

S. *p* *mp* *p*

Nel - la gia - ra d'ac - qua

Pf. *pp* *pp* simile

p ma sensibile *p* simile

Leo. * Leo. * Leo.

128

S. *p* *liev.* *p*

non c'è l'om - bra del - la for -

Pf. *pp* *pp* simile

* Leo. simile

130 *liev.* p mp

S. mi - ca che gal - leg - gia che gal -

Pf. pp p mp

132 mf *liev.* mp *rit.* p pp

S. leg - gia che gal - leg - - - gia.

Pf. mp *liev.* p pp ppp

135 **senza tempo; liberamente** **a tempo**

S. Nel - la gia - ra d'ac-qua
 mp *liev.* mp

Pf. con la Voce

$sffz$ *sempre*
senza $Qd.$

138

S. *non c'è l'om-bra del-la for-mi-ca*
mp < liev. > *mf* *mp*

Pf.

rit. molto -----

141

S. *che gal-leg - gia.*
mp < liev. > *ppp*
ad libitum.....

Pf.

a tempo

144

Pf.

fff

- 10

Vivacissimo

147

♩ = 116 ca.

alludendo a un tono di recita liturgico

S. *sempre assolutamente uniforme; come un ronzio*

Non col - pi - re la

p

Pf. *pp sempre*

And. con discrezione

149

S. *mp* mo - sca *p* che sof - fre *mp* - ga le

Pf.

151

S. *ma - ni che stro - pic - - - - - cia i*

p *mp*

Pf.

152 *poco rit. ----- a tempo*

S. *pie - di. Non col -*

liev. p *p*

Pf. *ppp* *pp*

154

S. *pi - re non col - pi - re la mo - - - sca.*

mp *p* *mp* *p* *mp* *mf*

Pf. *liev. pp* *liev. pp* *p* *mp sfz*

- 11

Molto animato; ansioso

156 ♩ = 88 ca.

S. *con entusiasmo* **f** Be - ve la

Pf. *deciso; con grande energia* **f**

in rilievo il basso
 Ped. * Ped. * Ped. * Ped. simile

158 *più f* **f**

S. neb - bia mon - ta sul - le

Pf.

160

S. *ff* nu - vo - le *f*

Pf. *ff*

162 **Meno mosso; serenamente** ♩ = 69 ca. *p*

S. be - ve la

Pf. *pp* sempre *Leo.* * *Leo.* * *Leo.* * *Leo.*

163 < liev.

S. neb - - - bia mon - - - ta

Pf. * *Leo.* * *Leo. simile*

164

S. sul - - - - - le

Pf.

rit. molto e con estrema gradualità

165

S. nu - vo - le l'al - - - lo - do - la che

mp

Pf.

166

S. sa - - - - - le.

mf

Pf.

pp

8va

5

Leo.

** Leo.*

168

S.

8^{va}

Pf.

loco

3

5

ppp

* Ped. *

- 12

Adagio a piacere
(tempo I)

Largo estatico; solenne (tempo II)

♩ = 30 ca.

169

S.

Ca-du - ti_i fio - ri

p *mp* *p*

Pf.

p ma intenso

pp con grande dolcezza; commosso

sempre relativamente in rilievo il basso

Ped. *

Tl.v.....

172

S. *ca - du - - - ti i fio - ri*
p *liev.*

Pf.

* *Leo.* * *Leo. simile*

174

S. *tra i ra - mi de - gli al - be - ri il tem - pio ap -*
p *mp* *liev.*

Pf.

p

176

S. *pa - re il tem - pio ap -*
mf *liev.* *mf* *liev.*

Pf.

mp

Leo.

poco rit. -----

sempre espressivo; senza forzare

178

S. *f* *liev.* *ff* *f* *mp*

pa - - - re il tem - pio ap - pa - re

Pf. *mf* *f* *mf*

* Leo. * Leo.

180

--- Tempo I Tempo II *rit.* -----

S. *mp* *mf* *ppp*

il tem - pio ap - pa - - - re.

Pf. *p* *mp* *ppp*

* * Leo. *

- 13

Adagio molto e flessibile; quasi recitativo
(tempo I)

Grave (tempo II)

183 ♩ = 36 ca. ♩ = 26 ca.

S. *p* I - o non ho nul - la, *mp* *p*

Pf. *p* assolutamente statico; pesante

Leg. ad ogni accordo

186

S. *p* ep - pu - re *mp* *p*

Pf. *mp* *p* sm.to *p* *mp*

Tempo I **Tempo II**

189

S. *mp* qua - le dol - cez - za in *mf* cuo - re *mp*

Pf. *p* *mp* *mf* *mp*

Tempo I **Tempo II**

193

S. *p* e che fre - sco. *pp*
liev.

Pf. *p* *liev.* *pp*

attacca subito

- 14

Lentamente; ieratico (come all'inizio)

197 ♩ = 26 ca.

S. Po - tes - si ve - de - re di -
p *liev.* *p*

Pf. *pp* sempre delicatissimo e con grande dolcezza *pp*

p ma sensibile *p* (simile)

T. T.

201

S. schiu - so ne - i fio - ri il vol - to di
mp *liev.* *mp*

Pf. *p* *liev.* *pp* *p*

p sempre relativamente in rilievo

T. T.

rit.

..1.v.....

I.N.D.